

Evolución de los resultados de la gestión económica de un grupo de explotaciones de Cataluña (2002-2005)

INTRODUCCIÓN

En el presente artículo se analiza la evolución de los resultados de la gestión económica de un grupo de explotaciones de vacas lecheras de Cataluña, entre los años 2002 y 2005. Sobre este grupo se han publicado análisis de resultados (Frisona Española nº 148: 72-74).

RESULTADOS DE LA GESTIÓN ECONÓMICA

Para hacer más comprensible y divulgativo el artículo, los resultados se presentan en una sola tabla, con los valores de los cuatro años estudiados, incluyendo únicamente las medias anuales y prescindiendo de la variabilidad de los datos. Con lo cual se evitará hacer refe-

rencia a distintas tablas al comentar las principales características evolutivas de los resultados.

El grupo de gestión independiente comenzó en 2002 con 21 explotaciones dando continuidad, en cierto modo, a los grupos de gestión del Departamento de Agricultura de la Generalitat de Catalunya (García Ruiz, 2001), que por aquel entonces dejaron de funcionar por motivos estratégicos y burocráticos del citado Departamento. La metodología de análisis parte de la establecida por INIA a raíz del estudio de costes en vacuno lechero en diferentes comunidades autónomas (López Garrido, 2000), con importantes adecuaciones informáticas

y de manejo, ya que en este caso se trata de realizar análisis de gestión en vez de estudiar, mediante encuesta, la realidad de un momento determinado. En el año 2005 el número de explotaciones fue ya de 30. Este grupo aporta datos de algunas explotaciones a European Dairy Farmers (EDF)¹ para su análisis, a través del Centro de Investigaciones Agrarias de Mabegondo.

La producción por vaca presente ha aumentado, manteniéndose la tasa de grasa y disminuyendo la tasa de proteína. La calidad sanitaria de cada vez es más buena, disminuyendo el recuento celular, pasando de 332.000 a 226.000 células por ml. de leche. En general, las

Tabla 1. Ingresos en céntimos de _ por litro de leche producido.

	2002	2003	2004	2005	Valoración
Nº explotaciones del grupo	21	20	27	30	Aumenta
Litros leche estándar (4% grasa)/vaca presente y día	19,88	20,19	20,17	22,15	Aumenta
Tasa de proteína (%)	3,22	3,23	3,19	3,16	Disminuye
Recuento celular (x1000ml)	332	336	279	226	Disminuye
Bacterias (x1000ml)	28	29	34	29	Irregular
Total ingresos¹	32,82	33,21	35,15	35,81	Aumenta
Venta de leche ²	29,47	29,36	31,44	30,00	Estable
Venta neta vacas	0,72	0,93	0,54	1,32	Irregular
Venta neta terneros	0,69	1,03	0,96	1,75	Aumenta
Otros ingresos	1,27	1,30	2,19	3,69	Aumenta
Variación inventario ganado	0,53	0,41	0,02	-0,04	Disminuye
Total costes variables¹	22,28	21,82	22,15	20,80	Irregular
Alimentación ²	18,04	17,75	17,69	16,58	Disminuye
Sanidad y reproducción	2,66	2,31	2,23	1,97	Disminuye
Cama	0,55	0,55	0,74	0,92	Aumenta
Otros gastos variables ⁴	0,97	1,09	1,27	1,33	Aumenta
Total costes fijos¹	6,49	6,53	7,81	7,92	Aumenta
Amortizaciones técnicas	2,49	2,80	3,28	3,33	Aumenta
Conservación instalaciones y maquinaria	1,07	1,19	1,32	1,11	Estable
Impuestos en general y seguros	0,04	0,05	0,04	0,04	Estable
Arrendamientos	0,48	0,39	0,60	0,71	Aumenta
Intereses créditos pendientes	0,29	0,22	0,27	0,45	Irregular/Aumenta
Salarios y seguridad social	1,22	1,10	1,33	1,42	Aumenta
Otros ⁵	0,42	0,42	0,51	0,47	Aumenta
Margen bruto	10,42	11,39	13,13	15,01	Aumenta
Margen neto	3,93	4,86	5,32	7,09	Aumenta
Costes de oportunidad	8,78	7,98	7,89	8,20	Estable
Beneficio empresarial	-4,86	-3,12	-2,57	-1,10	Aumenta

¹ Promedio de todas las explotaciones; ² Precio percibido por el ganadero; ³ Incluye alimentos comprados, coste parcelas forraje, maquinaria y variación de inventario; ⁴ Electricidad, teléfono, detergentes y desinfectantes, etc.; ⁵ Control lechero, asesorías y servicios, administración, etc.

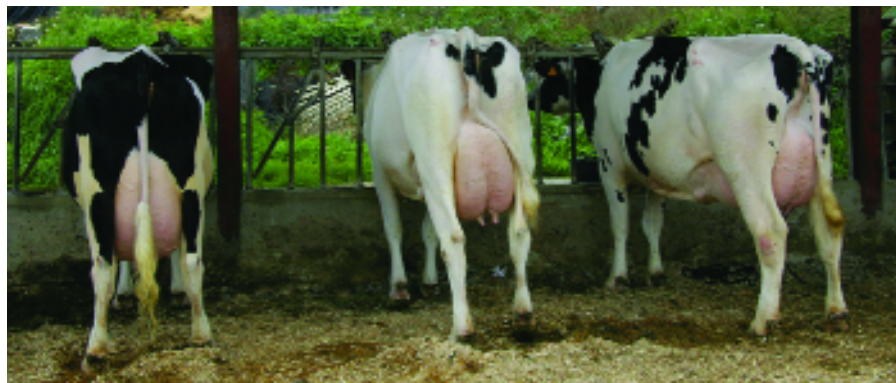
J. Maynegre Santaulària ⁽¹⁾, J. Noguera Ferrer ⁽¹⁾ y A. Seguí Parpal ⁽²⁾ // ⁽¹⁾ Ingenieros agrónomos. gestRUM, Gestión Integral para el Vacuno lechero. E-mail: jmaynegre@agronoms.org ⁽²⁾ Dr. Ingeniero agrónomo. Especialista en vacuno lechero. Profesor asociado en la Universidad de Lleida (UdL).

explotaciones mejoran las condiciones de bienestar animal, precisamente por adecuar sus estabulaciones en las zonas de reposo.

En cuanto a los ingresos, es evidente que el precio de la leche tiene una tendencia a la baja, si bien en este grupo se registra una cierta estabilidad en torno a los 30 cts. de __. Cabe decir que, en la venta de leche para estos años, lo que se indica en la tabla no es el precio de la leche estándar sino la media de lo percibido por las explotaciones.

Los ingresos totales de la actividad han aumentado ligeramente, pasando de 32,82 cts. en 2002 a 35,81 en 2005, a causa, principalmente, de la recuperación de la venta de terneros y al aumento de las subvenciones, en particular de la prima láctea.

En cuanto a los costes variables se observa un ligero descenso, que se acen-



túa en el último año estudiado (22,28 cts. en 2002 y 20,80 en 2005). Parece evidente que los ganaderos, influidos por la coyuntura económica del sector y asesorados a través del análisis de gestión (individual y en grupo), están perfilando los gastos en alimentación, pasando de 18,04 cts./litro en 2002 a 16,58 en 2005 de manera continua. Ha habido, por tanto, una cierta reducción en los productos alimenticios comprados, los cuales han pasado de un coste de 16,04 cts./litro en 2002 a 13,37 cts./litro en 2005. No obstante, aún queda pendiente analizar y reconducir la alimentación de las vacas hacia racionamientos más racionales, acordes con la fisiología del rumiante, ya que el consumo de concentrados por vaca presente sigue siendo muy elevado (4.200 Kg. anuales por vaca presente, como media, en 2005). El aumento de los costes de maquinaria, debido al aumento del precio de los carburantes, a lo largo de estos años ha sido constante, pasando de 1,54 cts./litro en 2002 a 2,07 cts. en 2005.

La partida de sanidad y reproducción ha disminuido progresivamente, de 2,66 cts./litro en 2002 a 1,97 en 2005.

En consecuencia, el margen bruto por litro de leche ha aumentado, de manera progresiva, de 10,42 cts./litro en

2002 a 15,01 cts. en 2005, lo cual debe atribuirse a una mejora constante del manejo. Por vaca presente el margen bruto fue de 877,50 cts. en 2002 y de 1.247 cts. en 2005.

Como contrapartida de este aumento se observa que los costes fijos siguen aumentando, pasando de 6,49 cts./litro en 2002 a 7,92 cts. en 2005; si bien su influencia en los costes totales aún no alcanza el elevado porcentaje de otros países, estando alrededor del 28% en 2005, pudiendo con ello compensar los costes de la alimentación, mucho más altos aquí que en los países del entorno. Entre los costes fijos que más aumentan hay que destacar las amortizaciones, que pasan de 2,49 cts./litro en 2002 a 3,33 cts./litro en 2005, y los arrendamientos (0,48 a 0,71). Dentro de las amortizaciones la partida de la compra de cuota es la más importante.

El elevado coste de la construcción y los precios altos de los arrendamientos de tierra retraen las inversiones y el aumento de la superficie agrícola dedicada a forrajes. Quizás por ello no sale reflejado en los costes, ya que previamente está la decisión del ganadero que ha preferido la inversión en cuota y en vacas.

El margen neto, por tanto, aumenta, pasando de 3,93 cts./litro en 2002 a 7,09 cts./litro en 2005. Los costes de oportunidad se mantienen estables, con lo cual el beneficio empresarial aumenta, si bien continúa en números negativos, lo que da idea de una actividad económica que se mantiene más por la idiosincrasia del ganadero que por los beneficios empresariales. De hecho, aún continúa sin resolverse, en muchos casos, la dicotomía entre ganadero, o agricultor en general, y empresario. La gestión técnica y económica de la explotación ayuda al ganadero a decidir en términos empresariales, sin dejar de ejercer sus peculiaridades y bagaje de agricultor y ganadero.

REFERENCIAS BIBLIOGRÁFICAS

- García Ruiz G. 2001. Un model per a la gestió econòmica d'explotacions de vaquí de llet, Lleida 1993-2000. En: Apuntes I Jornades Tècniques del Vaquí a l'ETSEA. Lleida: biblioteca ETSEA.
- López Garrido C, et al. 2000. Estudio comparativo de los costes de producción de leche en diferentes CCAA españolas. Madrid. INIA. Informe Técnico.

LIBRO sobre ALIMENTACION de vacuno lechero



Sistema Americano
NRC ACTUALIZADO

Se incluye la formulación de raciones

La formulación de raciones es imprescindible para que las vacas demuestren su alto potencial genético para producir leche. Además, al ser raciones equilibradas, no aparecen las enfermedades metabólicas que impiden la alta producción y aceleran la tasa de desechos.

SE INCLUYEN EJEMPLOS DE RACIONES YA FORMULADAS PARA

Terneros:

Primer mes de vida:

Estarter (pienso iniciador como único alimento sólido) 4 primeras semanas más lactoreemplazante.

2º mes de vida:

Después del destete sólo "pienso estarter" más agua a libre consumo permanentemente.

3º y 4º mes de vida:

Se sigue con el pienso estarter o se cambia a un "pienso de crecimiento". Agua a libre consumo.

Pienso de crecimiento.

Lactoreemplazante:

Usado hasta el destete.

Novillas:

(Raciones ya formuladas en el texto) con diseño de corrales.

Grupo 1º: Durante 5 a 6 meses de edad.

Grupo 2º: Desde 7 a 10 meses de edad.

Grupo 3º: Desde 11 a 14 meses de edad.

Grupo 4º: Desde 15 a 22-24 meses.

Grupo novillas en preparto (21 días antes del parto)

Vacas:

(Raciones ya formuladas en el texto)

Vacas secas.

Vacas secas en preparto con o sin sales aniónicas.

Vacas en lactación: (Raciones ya formuladas en el texto, ejemplos)

- RECIÉN PARIDA.
- FINAL DE LACTACIÓN.
- MITAD DE LACTACIÓN.
- ALTA PRODUCCIÓN.
- MUY ALTA PRODUCCIÓN.
- RACIONES TRADICIONALES.
- RACIONES EN ÉPOCA CALUROSA.

¿Cómo se calcula el promedio rotativo anual del rebaño?

• RACIÓN ÚNICA (único grupo de vacas en ordeño). ¿Cuándo es racionalmente posible?

Manejo del carro mezclador.

Manejo del preparto y de las recién paridas.

Enfermedades metabólicas, prevención y tratamiento

ANEXOS ⁽¹⁾. TABLAS de COMPOSICIÓN en nutrientes de los ALIMENTOS.

⁽¹⁾ Para hacer los cálculos que exige la formulación se usa la hoja de cálculo EXCEL. Las formulaciones anunciadas se han realizado con ella. Se explica detalladamente su manejo para que Vd. formule sus raciones.

PEDIDOS
B. MARTÍN VAQUERO
C/ Cea Bermúdez, 37-6º B
28003 Madrid - Tlf: 91 544 39 62

¹ Institute of Farm Economics and Rural Studies, Federal Agricultural Research Centre (FAL). EDF@fal.de

